

# Neurochirurgové parkinsoniky operují šetrněji, první u nás

*Je to jako vědecko-fantastický film nebo příběh z budoucnosti. Pacient leží na operačním sále, lékař mu navrtává drobný otvor do lebky, vkládá do mozku elektrody a přitom spolu po celou dobu hovoří. Přesně tak ale probíhá hluboká mozková stimulace - moderní léčba pro pacienty trpící Parkinsonovou chorobou. Lékaři v Olomouci ji nyní jako jediní v České republice i ve východní Evropě začali provádět novým, šetrnějším způsobem.*

Olomoucká fakultní nemocnice je vedle Prahy a Brna třetím centrem u nás, kde je léčba pomocí hluboké mozkové stimulace dostupná. V hanácké metropoli ji začali používat před čtyřmi lety a pacientům pomáhá. „Zlepšení nastává jakoby mávnutím kouzelného proutku. Nepříjemné příznaky nemoci, ke kterým patří neovladatelný třes, zpomalené pohyby nebo svalová ztuhlost, se operací daří výrazně zmírnit. Stav těchto nemocných se zlepšil v průměru o sedmdesát procent,“

uvádí prof. MUDr. Petr Kaňovský, CSc., přednosta Neurologické kliniky FN Olomouc.

Před operací se pacienti na hlavu upevní titanový rám, který má během vyšetření na magnetické rezonanci či tomografu a potom i v průběhu celého výkonu. Rám slouží k přesnému zavedení speciálních elektrod do mozku, které neurochirurg díky kombinaci snímků a špičkové navigace dokáže umístit s přesností na desetiny milimetru. Elektrody jsou potom

spojovacími vodiči vedenými pod kůži napojeny na stimulator vložený chirurgicky do podkožní kapsy pod klíční kosti. Celé zařízení funguje velmi podobně jako kardiostimulátor. Pacient je během výkonu při vědomí, aby si lékaři mohli ověřit, že jsou elektrody umístěny tak, že nemocnému přinášejí maximální efekt. V mozku už mu zůstanou po zbytek života.

V celé Evropě je jen devět center, kde je mohutný a nepříjemně stahující rám nahrazen pouze několika malými šroubky. Olomouc je od letošního října jedním z nich. „Pacientovi upevníme do lebeční kosti několik malých pinů, což je pro něj daleko příjemnější, než připevňovat čtyřmi vruty velký rám. Můžeme to udělat den předem a provést i potřebná vyšetření, takže v den operace už je nemocný v klidu,“ popisuje nový, šetrnější přístup MUDr. David Krahulík, Ph.D., zástupce přednosty pro vědu a výuku na Neurochirurgické klinice FN Olomouc.

Další komfort pro nemocného znamená i výrazné zkrácení délky operace. „Před-

*Olomoučtí neurochirurgové provedli ve spolupráci s neurology na přelomu října a listopadu první výkony, při nichž jako jediní v Česku i celé východní Evropě použili u hluboké mozkové stimulace namísto mohutného titanového rámu jen několik malých šroubků.*



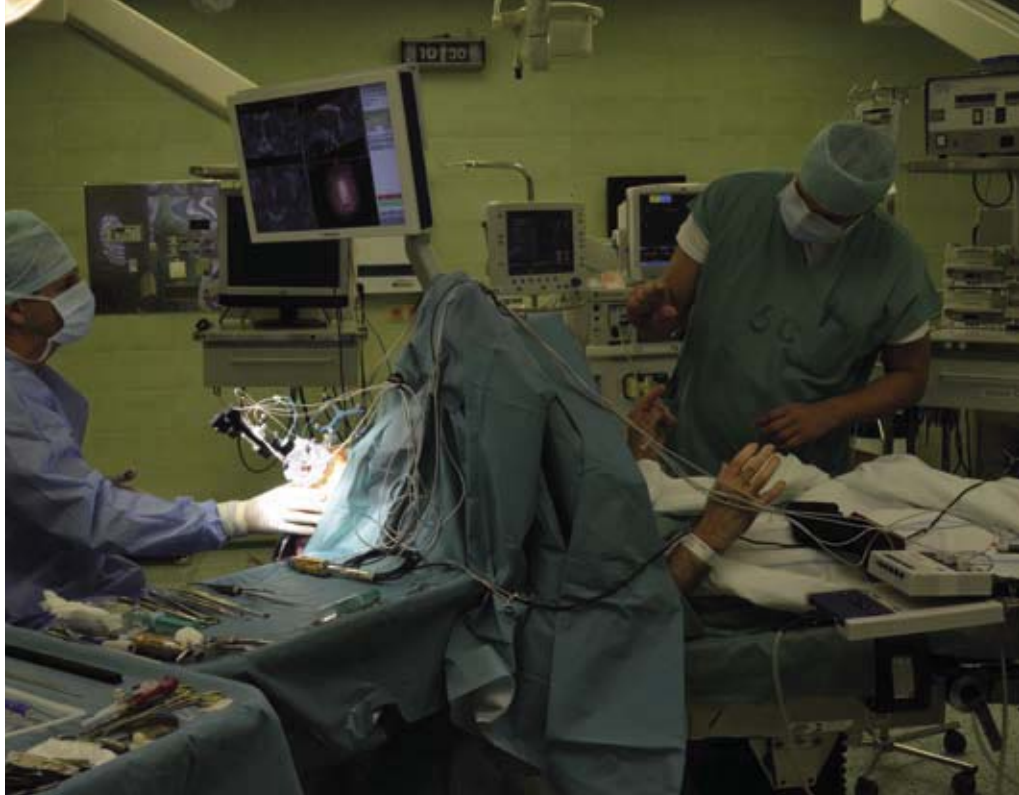
Neurochirurg David Krahulík ukazuje rozdíl mezi původně používaným mohutným titanovým rámem a jednoduchým fixátorem, který přináší pacientovi mnohem větší komfort během operace.



stavte si mít celých pět hodin upevněnou hlavu ve svěráku a nesmět s ní pohnout. Díky nové metodě nemusí mít pacient hlavu během operace zcela pevně fixovanou a může se například podle potřeby otočit," říká Krahulík, který se spolu se svými kolegy z neurologické kliniky učil nový postup v italském Udine. Jako operátor také na přelomu letošního října a listopadu vedl v Olomouci první výkony novou metodou.

Úplně prvním pacientem v celé východní Evropě, u kterého byla metoda použita, byl Michal Pospíšil z Rapotína na Šumersku. Parkinsonovu chorobu mu lékaři diagnostikovali v roce 2004, bylo mu tehdy čtyřiačtyřicet let. Nemoc zásadně ovlivnila jeho život. Ztuhlé tělo a neovladatelný vnitřní třes mu už od probuzení přinášeli komplikace v řadě běžných každodenních úkonů. „Teď se cítím o sto procent lépe. Všechny třesy přestaly. Je mi, jako bych se znovu narodil," raduje se z úspěšné léčby Pospíšil. Operace při plném vědomí mu nedělala potíže. „Mohl jsem mluvit s lékaři, strach jsem neměl," dodává. Během hospitalizace se stal dědečkem, narodil se mu vnuk, za kterým se mohl brzy podívat. Lékaři jej totiž mohli propustit domů už osmý den po operaci.

Parkinsonovu chorobu současná medicína vyléčit neumí, dokáže jen zmírnit její



*Při hluboké mozkové stimulaci zavádějí neurochirurgové do pacientova mozku stimulační elektrody. Nemocný je během výkonu při vědomí, aby mohl komunikovat s neurology, a ti tak mohli ověřit zlepšení jeho stavu, které nastává už na operačním sále.*

nepříjemné projevy. V Centru pro diagnostiku a léčbu neurodegenerativních onemocnění Neurologické kliniky FN Olomouc sledují lékaři v současné době zhruba 1000 pacientů s Parkinsonovou chorobou. Hluboká mozková stimulace se ale dá použít pouze u malé části z nich, zejména pak u těch, u nichž je nemoc v pokročilejší fázi a léky už nezabírají.

Ročně jsou tak v olomoucké nemocnici operováni asi dvě desítky parkinsoniků. Operace zásadně změní život nemocného. Dlouhodobou medikací se dostává do stavu, kdy téměř není schopný se samostatně pohybovat. Výkonem lékaři docílí toho, že pacient zredukuje nebo téměř vysadí léky a neurostimulace mu pak přináší trvalou úlevu od potíží.

Inzerce

AKCE!

RD RÝMAŘOV

# KE VŠEM DOMŮM

SOLÁRNÍ SYSTÉM,  
ŘÍZENÉ VĚTRÁNÍ,  
DOPRAVA...

## ZDARMA

ZÁKLADOVÁ DESKA V CENĚ

NOVA 77

dům 4+1 s garáží

2 371 200 Kč vč. DPH

[www.rdrymarov.cz](http://www.rdrymarov.cz) VZOROVÝ DŮM OLOMOUC, Pod letištěm 20, 779 00 Olomouc - Neředín, Mob.: +420 724 003 247